

СХЕМА АНАЛИЗАТОРА MODEL 910/920

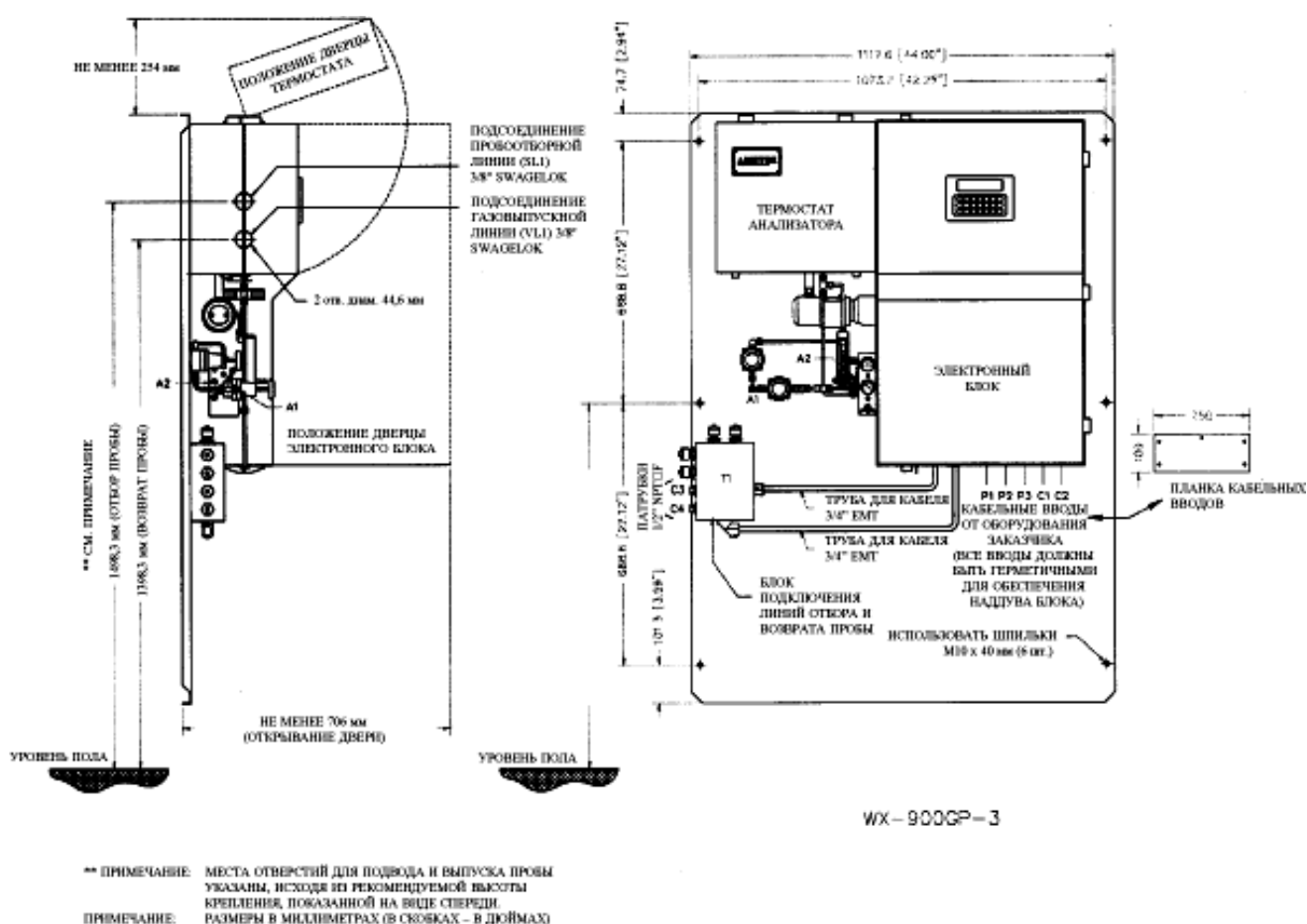
DISPLAY	ДИСПЛЕЙ
KEYPAD	КЛАВИАТУРА
INPUTS/OUTPUTS	УСТРОЙСТВО ВВОДА-ВЫВОДА
HOST CONTROLLER	ВЕДУЩИЙ КОНТРОЛЛЕР
MICRO CONTROLLER	МИКРОКОНТРОЛ-ЛЕР
OPTICAL ASSEMBLY SUPPORT ELECTRONICS	ЭЛЕКТРОННАЯ СХЕМА ОПТИЧЕСКОГО БЛОКА
GAS SAMPLE INLET (FROM PROCESS)	ЗАБОР ПРОБЫ (ИЗ ТЕХНОЛОГИЧЕСКОГО ПОТОКА)
MIRROR	ЗЕРКАЛО
SOURCE LAMP	ЛАМПА
OVEN	ТЕРМОСТАТ
ASPIRATOR	АСПИРАТОР
PRESSURE TRANSDUCER	ДАТЧИК ДАВЛЕНИЯ
GAS SAMPLE VENT	ОТВОД ГАЗОВОЙ ПРОБЫ
OPTICAL ASSEMBLY SUPPORT ELECTRONICS	ЭЛЕКТРОНИКА ОПТИЧЕСКОГО БЛОКА
GAIN	УСИЛЕНИЕ
MEASURE DETECTOR	ИЗМЕРИТЕЛЬ-НЫЙ ДЕТЕКТОР
REFERENCE DETECTOR	КОМПЕНСАЦИОННЫЙ ДЕТЕКТОР
SPLITTER	СВЕТОДЕЛИТЕЛЬ
FILTER WHEEL	ДИСК С ФИЛЬТРАМИ
LENS	ЛИНЗА
CURRENT CONTROL	РЕГУЛИРОВКА ТОКА

НА ДИСКЕ МОЖЕТ БЫТЬ УСТАНОВЛЕНО ДО 6 ФИЛЬТРОВ. В КАЖДЫЙ МОМЕНТ НА ДЕТЕКТОР ПОПАДАЕТ СВЕТ ТОЛЬКО ОТ ОДНОЙ КОМБИНАЦИИ ЛАМПА + ФИЛЬТР

МОНТАЖ И ПУСК

Распаковка

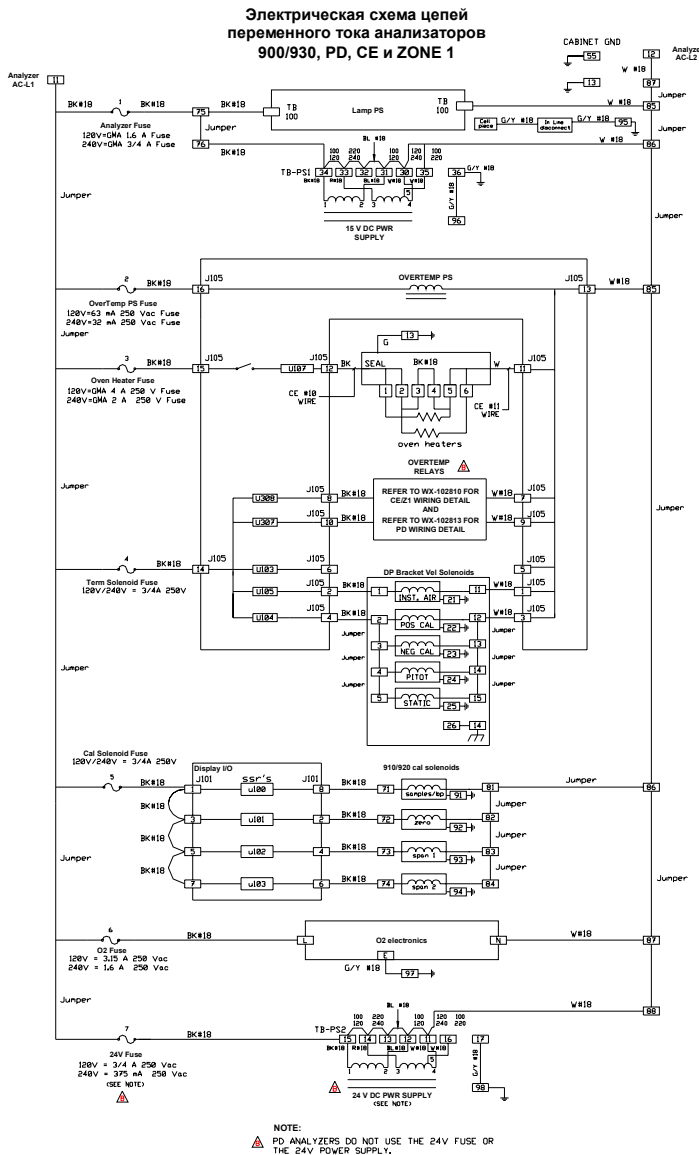
Анализатор поставляется либо в обычной упаковке, либо в погодозащищенном шкафу и упаковке. После получения анализатора удалите транспортную упаковку и убедитесь в отсутствии внешних повреждений шкафа (или анализатора). Откройте шкаф (если он есть) и анализатор и убедитесь в наличии всех компонентов и в отсутствии механических повреждений. Убедитесь, что все компоненты и проводка в корпусе термостата и в оболочке блока электроники на месте и не имеют внешних повреждений.



Если анализатор поставляется без шкафа, его нужно хранить в помещении, где прибор будет защищен от попадания жидкости, от воздействия коррозионных газов, высокой влажности или экстремальных температур. Подробности установки см. на плане монтажа анализатора (M-920-03).

Монтаж пробоотборной системы

Линии отбора и возврата пробы либо поставляются компанией Ametek, либо приобретаются заказчиком самостоятельно. Описание в данном параграфе относится к линиям, поставленным компанией Ametek.



Analyser AC-L1 = Линия AC-L1 анализатора
 Analyser Fuse = Предохранитель анализатора
 120 B = GMA 1,6 A,
 240 B = GMA 3/4 A
 Jumper = Перемычка
 Lampra PS = Источник питания лампы
 CABINET GND = ЗЕМЛЯ БЛОКА
 cell pease = Деталь ячейки
 in line disconnect = Разъединено
 Analyser AC-L2 = Линия AC-L2 анализатора
15 V DC PWR SUPPLY = ИСТОЧНИК ПИТАНИЯ 15 В ПОСТ. ТОКА
OverTemp PS Fuse = Предохранитель источника питания блока перегрева
 120 B = 63 mA, 250 В перем. тока
 240 B = 32 mA, 250 В перем. тока
OVERTEMP PS = ИСТОЧНИК ПИТАНИЯ БЛОКА ПЕРЕГРЕВА
Oven Heater Fuse = Предохранитель нагревателя термостата
 120 B = GMA 4 A,
 240 B = GMA 2 A
 CE #10 WIRE = ПРОВОД #10
 SEAL = УПЛОТНЕНИЕ
 oven heaters = Нагреватели термостата
OVERTEMP RELAYS = РЕЛЕ ПЕРЕГРЕВА
ЭЛЕКТРИЧЕСКАЯ СХЕМА МОД. CE/Z1 – ЧЕРТ. WX-102810,
ЭЛЕКТРИЧЕСКАЯ СХЕМА МОД. PD – ЧЕРТ. WX-102813
Term Solenoid fuse = Предохранитель электромагнита Term
 120 B/240 B = 3/4 A, 250 В
Cal Solenoid fuse = Предохранитель калибровочных электромагнитных клапанов
Предохранитель 24 В
 120 B = 3/4 A, 250 В перем. тока
 240 B = 375 mA, 250 В перем. тока
Cal Solenoid = калибровочные электромагнитные клапаны
O2 fuse = Предохранитель датчика O₂
O2 electronics = Датчик O₂
24 V Dc PWR SUPPLY SEE NOTE = ИСТОЧНИК ПИТАНИЯ 24 В ПОСТ. ТОКА (СМ. ПРИМЕЧАНИЕ)
ПРИМЕЧАНИЕ:
 В АНАЛИЗАТОРАХ PD ПРЕДОХРАНИТЕЛЬ НА 24 В ИЛИ ИСТОЧНИК ПИТАНИЯ НА 24 В НЕ ИСПОЛЬЗУЮТСЯ.

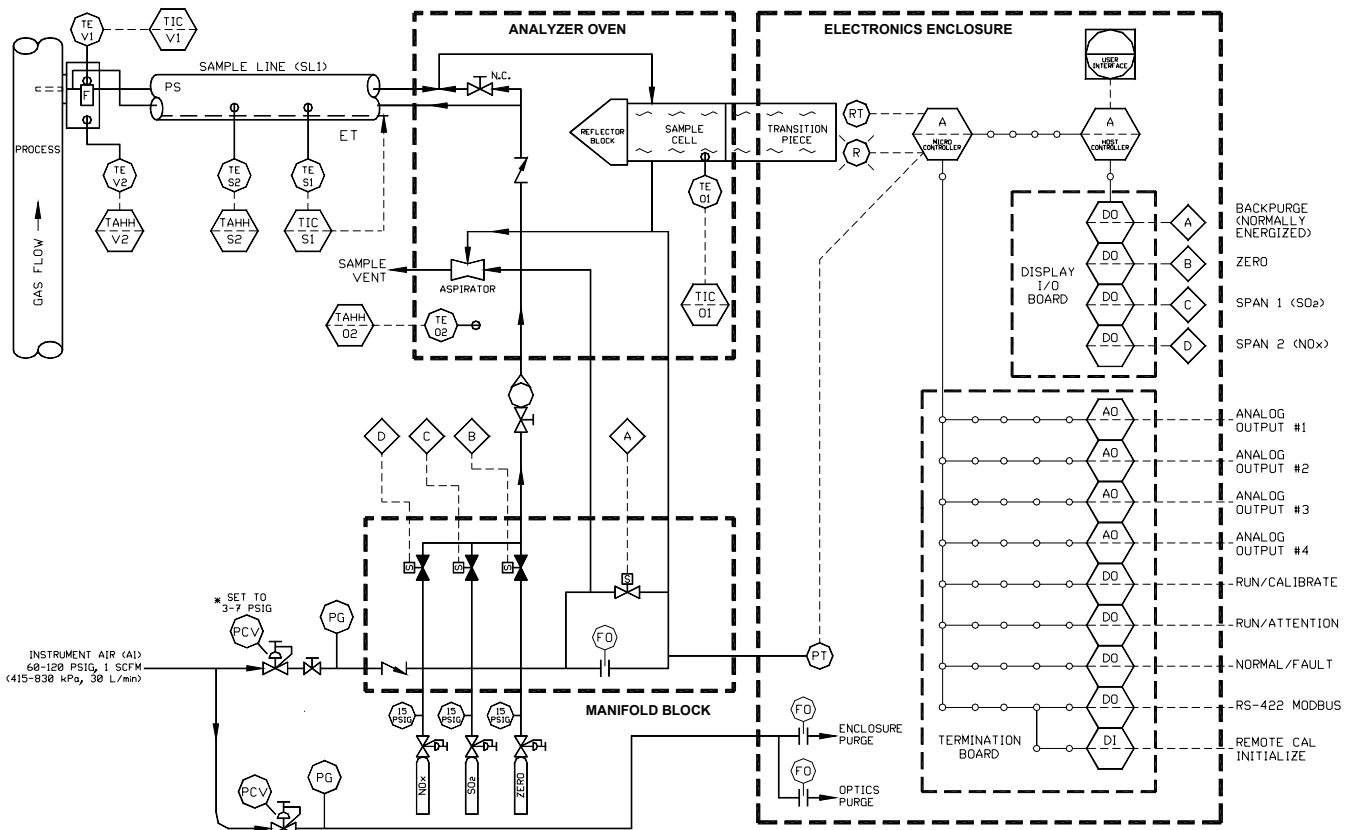
1. Проложите линию отбора пробы и линию возврата пробы от точки соединения с технологической линией к корпусу анализатора, как показано на чертеже WX-920BP-02. Конец линии с выводами кабеля должен находиться в анализаторе.

2. Пропустите линию отбора пробы сквозь верхнее отверстие в оболочке анализатора и корпусе термостата и подключите ее к входному фитингу термостата, как показано на чертеже WX-920BP-04.

3. Пропустите линию возврата пробы сквозь нижнее отверстие в оболочке анализатора и корпусе термостата и подключите ее к аспиратору, как показано на чертеже WX-920BP-04.

4. Отсоедините предохранители нагревателей линий отбора и возврата пробы (или SCU), вытащив вставки ТВ3-30 и ТВ3-50. См. схемы подключения линий отбора и возврата пробы (или SCU), WX-102813. Не устанавливайте эти предохранители, пока не будет закончена проверка герметичности и включен анализатор.

WX-920GP-02: Пробоотборная система



* SET POINT OF PCV IS DEPENDENT ON SAMPLE LINE LENGTH.

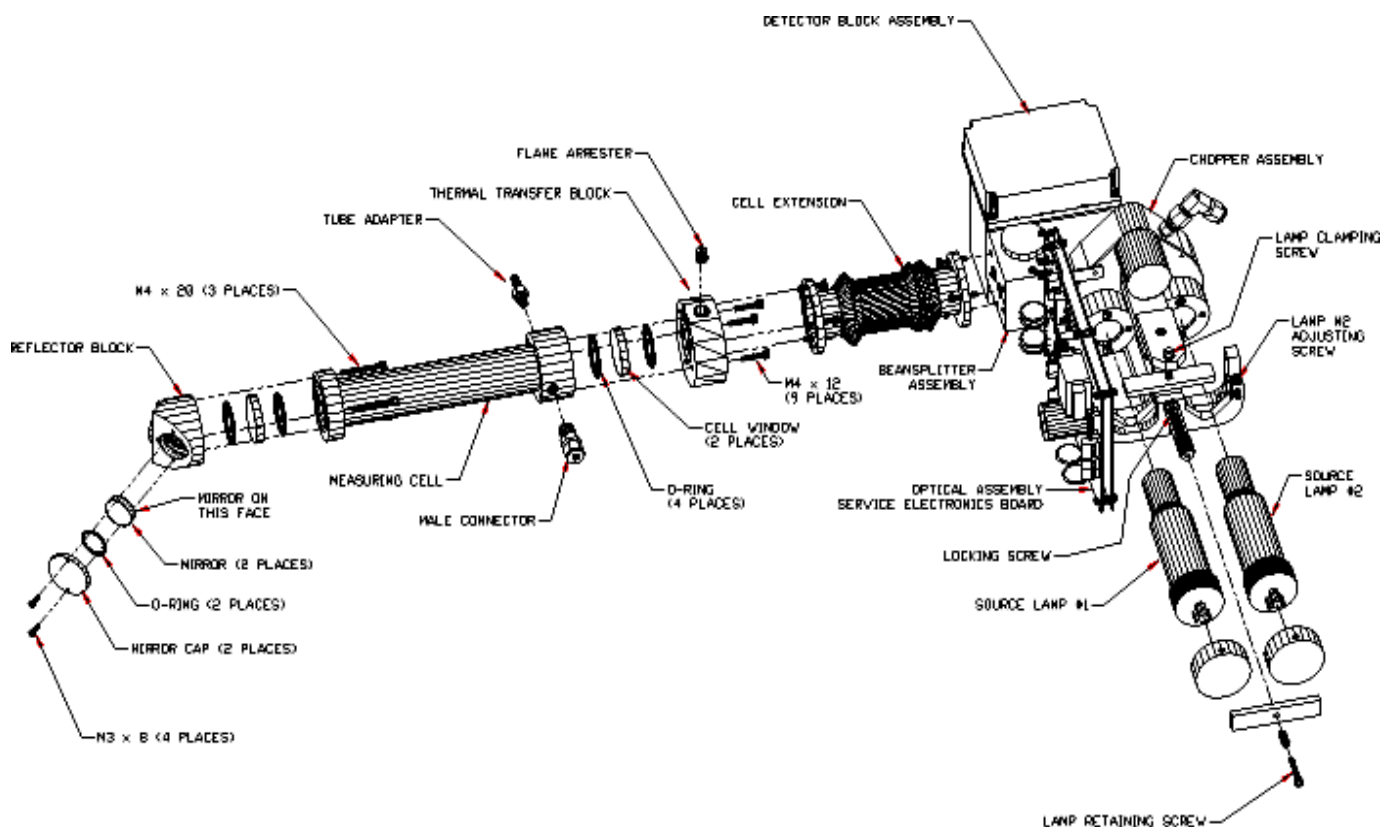
NOTES:

AO = ANALOG OUTPUT
DO = DIGITAL OUTPUT
DI = DIGITAL INPUT

M-920GP-2

PROCESS	= ТЕХНОЛОГИЧЕСКИЙ ПРОЦЕСС	ENCLOSURE PURGE	= ПРОДУВКА ОБОЛОЧКИ
GAS FLOW	= ПОТОК ГАЗА	OPTICS PURGE	= ПРОДУВКА ОПТИКИ
SAMPLE LINE (SL1)	= ЛИНИЯ ОТБОРА ПРОБЫ (SL1)	TERMINATION BOARD	= ПЛАТА СОЕДИНЕНИЙ
SAMPLE VENT	= ЛИНИЯ ВОЗВРАТА ПРОБЫ	BACKPURGE (NORMALLY ENERGIZED)	= ПРОДУВКА (В НОРМАЛЬНОМ СОСТОЯНИИ – ПОД НАПРЯЖЕНИЕМ)
INSTRUMENT AIR (AI)	= ВОЗДУХ КИП (AI), 415 – 930 кПа, 30 л/мин	ZERO	= НУЛЕВОЙ
SET TO	= УСТАНОВИТЬ НА	SPAN 1	= КАЛИБРОВОЧНЫЙ 1
MANIFOLD BLOCK	= БЛОК КОЛЛЕКТОРА	SPAN 2	= КАЛИБРОВОЧНЫЙ 2
ZERO	= НУЛЕВОЙ	ANALOG OUTPUT	= АНАЛОГОВЫЙ ВЫХОД
ANALYZER OVEN	= ТЕРМОСТАТ АНАЛИЗАТОРА	REMOTE CAL INITIALIZE	= ДИСТАНЦИОННОЕ ВКЛЮЧЕНИЕ КАЛИБРОВКИ
REFLECTION BLOCK	= БЛОК ОТРАЖАТЕЛЯ	SET POINT OF PCV IS DEPEND ON SAMPLE LINE LENGTH	= УСТАВКА РЕГУЛЯТОРА ДАВЛЕНИЯ ЗАВИСИТ ОТ ДЛИНЫ ЛИНИИ
SAMPLE CELL	= ИЗМЕРИТЕЛЬНАЯ ЯЧЕЙКА	NOTES	= ПРИМЕЧАНИЯ
TRANSITION PIECE	= ПЕРЕХОДНИК	AO	= АНАЛОГОВЫЙ ВЫХОД
ELECTRONICS ENCLOSURE	= БЛОК ЭЛЕКТРОНИКИ	DO	= ЦИФРОВОЙ ВЫХОД
MICRO CONTROLLER	= МИКРОКОНТРОЛЛЕР	DI	= ЦИФРОВОЙ ВХОД
USER INTERFACE	= ИНТЕРФЕЙС ПОЛЬЗОВАТЕЛЯ		
HOST CONTROLLER	= ВЕДУЩИЙ КОНТРОЛЛЕР		
DISPLAY I/O BOARD	= ПЛАТА ВВОДОВ-ВЫВОДОВ ДИСПЛЕЯ		

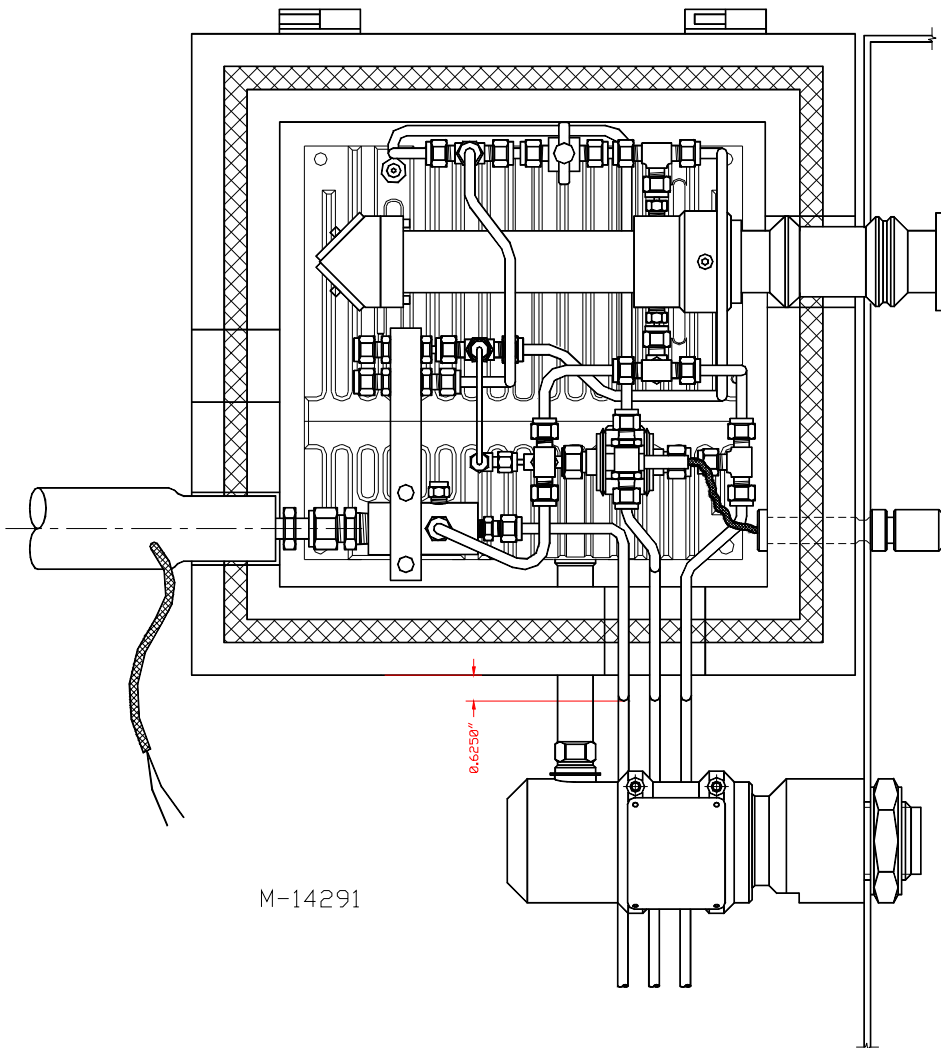
WX-920-OP: Узел измерительной ячейки и ламп



9XX-OP

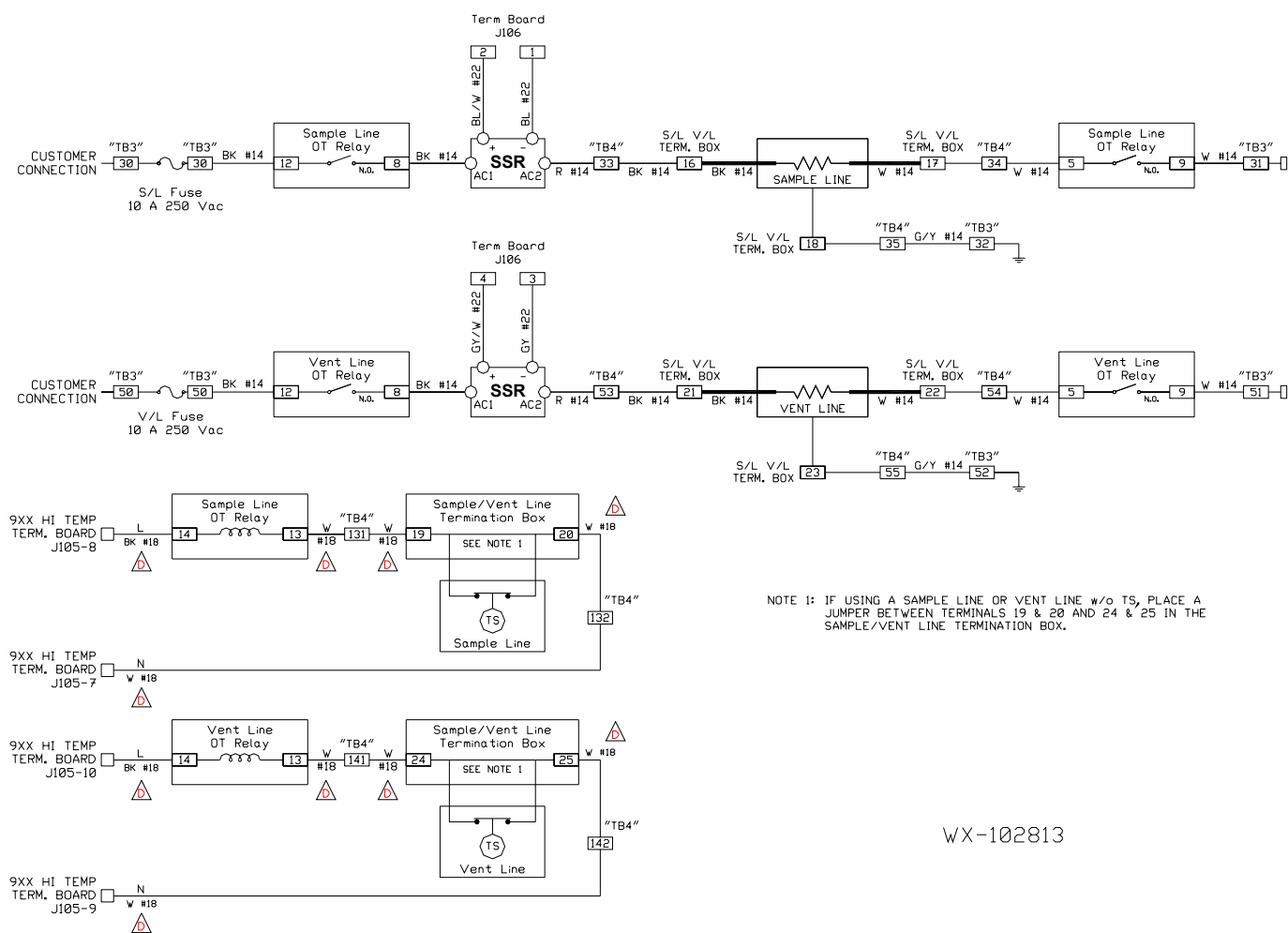
DETECTOR BLOCK ASSEMBLY	= БЛОК ДЕТЕКТОРОВ	MIRROR CAP	= КРЫШКА ЗЕРКАЛА
BEAMSPLITTER ASSEMBLY	= УЗЕЛ СВЕТОДЕЛИТЕЛЯ	CHOPPER ASSEMBLY	= БЛОК МОДУЛЯТОРА
CELL EXTENSION	= УДЛИНИТЕЛЬ ЯЧЕЙКИ	LAMP CLAMPING SCREW	= ВЕРХНИЙ ПРИЖИМНОЙ ВИНТ ЛАМП
FLAME ARRESTER	= ПЛАМЕГАСИТЕЛЬ	LAMP #2 ADJUSTING SCREW	= РЕГУЛИРОВОЧНЫЙ ВИНТ ЛАМПЫ 2
THERMAL TRANSFER BLOCK	= ТЕПЛОПРОВОДНЫЙ БЛОК	SOURCE LAMP #2	= ЛАМПА 2
CELL WINDOW	= ОКНО ЯЧЕЙКИ	LAMP RETAINING SCREW	= ТОРЦЕВОЙ ПРИЖИМНОЙ ВИНТ ЛАМП
O-RING	= УПЛОТНИТЕЛЬНОЕ КОЛЬЦО	SOURCE LAMP #1	= ЛАМПА 1
TUBE ADAPTOR	= ПЕРЕХОДНИК	LOCKING SCREW	= СТОПОРНЫЙ ВИНТ
MALE CONNECTOR	= ОХВАТЫВАЕМОЕ СОЕДИНЕНИЕ	OPTICAL ASSEMBLY SERVICE ELECTRONICS BOARD	= ПЛАТА ЭЛЕКТРОНИКИ ОПТИЧЕСКОГО БЛОКА
MEASURING CELL	= ИЗМЕРИТЕЛЬНАЯ ЯЧЕЙКА		
REFLECTOR BLOCK	= БЛОК ЗЕРКАЛ		
MIRROR ON THIS FACE	= ЗЕРКАЛЬНЫЙ СЛОЙ С ЭТОЙ СТОРОНЫ		
MIRROR	= ЗЕРКАЛО		
		X PLACES	= X ШТ.

WX-14291: Расположение компонентов в термостате, включая датчик O₂.



M-14291

WX-102813: Электрическая схема линий отбора и возврата пробы



WX-102813

S/L = SAMPLE LINE = ЛИНИЯ ОТБОРА ПРОБЫ

V/L = VENT LINE = ЛИНИЯ ВОЗВРАТА ПРОБЫ

TERM. BOARD = СОЕДИНИТЕЛЬНАЯ ПЛАТА

TERM. BOX = КЛЕММНАЯ КОРОБКА

CUSTOMER CONNECTION = СОЕДИНЕНИЕ, ВЫПОЛНЯЕМОЕ ЗАКАЗЧИКОМ

FUSE = ПРЕДОХРАНИТЕЛЬ

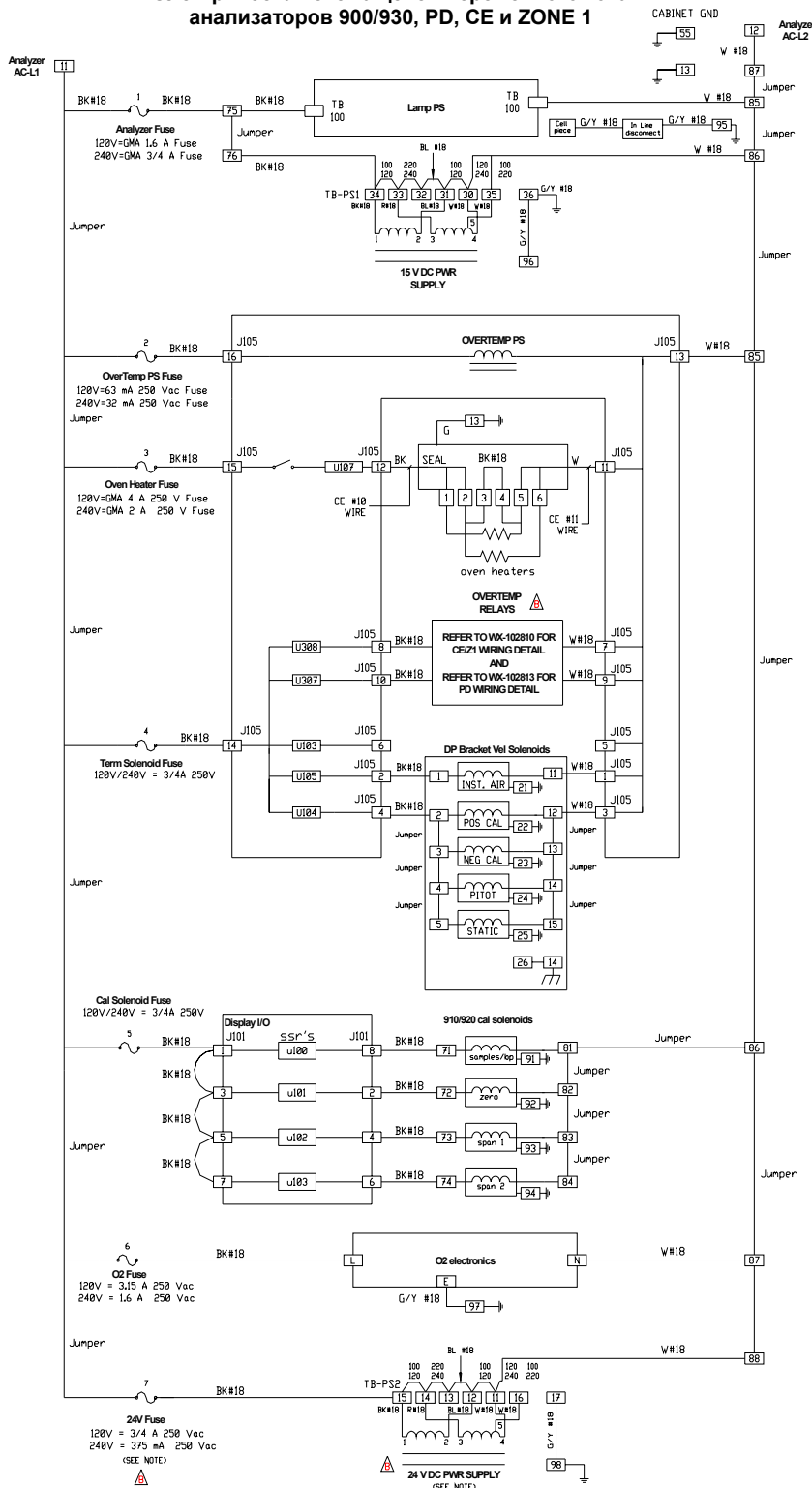
OT RELAY = РЕЛЕ ЗАЩИТЫ ОТ ПЕРЕГРЕВА

SEE NOTE 1 = См. примечание 1

NOTE 1: = ПРИМЕЧАНИЕ 1: В СЛУЧАЕ ИСПОЛЬЗОВАНИЯ ЛИНИИ ОТБОРА ИЛИ ВОЗВРАТА ПРОБЫ БЕЗ TS НЕОБХОДИМО УСТАНОВИТЬ ПЕРЕМЫЧКУ МЕЖДУ КЛЕММАМИ 19 И 20, А ТАКЖЕ 24 И 25 В КЛЕММНОЙ КОРОБКЕ ЛИНИЙ ОТБОРА И ВОЗВРАТА ПРОБЫ.

WX-102818: Электрическая схема цепей переменного тока

Электрическая схема цепей переменного тока анализаторов 900/930, PD, CE и ZONE 1



NOTE:
 ⚠ PD ANALYZERS DO NOT USE THE 24V FUSE OR THE 24V POWER SUPPLY.

- Analyser AC-L1 = Линия AC-L1 анализатора
- Analyser Fuse = Предохранитель анализатора
- 120 V = GMA 1,6 A,
- 240 V = GMA 3/4 A
- Jumper = Перемычка
- Lampa PS = Источник питания лампы
- CABINET GND = ЗЕМЛЯ БЛОКА
- cell pease = Деталь ячейки
- in line disconnect = Разъединено
- Analyser AC-L2 = Линия AC-L2 анализатора
- 15 V DC PWR SUPPLY = ИСТОЧНИК ПИТАНИЯ 15 В ПОСТ. ТОКА**
- OverTemp PS Fuse = Предохранитель источника питания блока перегрева**
- 120 V = 63 мА, 250 V перем. тока
- 240 V = 32 мА, 250 V перем. тока
- OVERTEMP PS = ИСТОЧНИК ПИТАНИЯ БЛОКА ПЕРЕГРЕВА**
- Oven Heater Fuse = Предохранитель нагревателя термостата**
- 120 V = GMA 4 A,
- 240 V = GMA 2 A
- CE #10 WIRE = ПРОВОД #10
- SEAL = УПЛОТНЕНИЕ
- oven heaters = Нагреватели термостата
- OVERTEMP RELAYS = РЕЛЕ ПЕРЕГРЕВА**
- ЭЛЕКТРИЧЕСКАЯ СХЕМА МОД. CE/Z1 – ЧЕРТ. WX-102810,**
- ЭЛЕКТРИЧЕСКАЯ СХЕМА МОД. PD – ЧЕРТ. WX-102813**
- Term Solenoid fuse = Предохранитель электромагнита Term**
- 120 V/240 V = 3/4 A, 250 V
- Cal Solenoid fuse = Предохранитель калибровочных электромагнитных клапанов**
- Предохранитель 24 В**
- 120 V = 3/4 A, 250 V перем. тока
- 240 V = 375 мА, 250 V перем. тока
- Cal Solenoid = калибровочные электромагнитные клапаны**
- O2 fuse = Предохранитель датчика O₂**
- O2 electronics = Датчик O₂**
- 24 V Dc PWR SUPPLY SEE NOTE = ИСТОЧНИК ПИТАНИЯ 24 В ПОСТ. ТОКА (СМ. ПРИМЕЧАНИЕ)**
- ПРИМЕЧАНИЕ:**
- В АНАЛИЗАТОРАХ PD ПРЕДОХРАНИТЕЛЬ НА 24 В ИЛИ ИСТОЧНИК ПИТАНИЯ НА 24 В НЕ ИСПОЛЬЗУЮТСЯ.